

ВСЕРОССИЙСКАЯ ОЛИМПИАДА ШКОЛЬНИКОВ
ПО ИСТОРИИ. ШКОЛЬНЫЙ ЭТАП. 10 КЛАСС.

Код: 10012

- Задача № 1. В заданиях 1-5 дайте один верный ответ. Ответы записывайте в таблицу (2 балла за каждый правильный ответ, максимальный балл - 10).
1. Какое из перечисленных княжеств никогда не занимал Александр Баскаки?
 - 1) Киевское
 - 2) Владимирское (на Калыме)
 - 3) Галицко-волинское
 - 4) Новгородское
 2. В каком году произошло описание С.М. Соловьевым события? «Между тем великого князя привели в Москву на ночь 14 февраля и посадили на дворе Шемкиной; 16 числа на ночь оделили и посади в Углич вместе с женою, в мать, в сестры князью Софью Михайловну; отошли в Чухлому».
 - 1) 1425 г.
 - 2) 1446 г.
 - 3) 1448 г.
 - 4) 1453 г.
 3. ... Глядя на иконы русско-литовской войны 1512-1522 годов стало историческим Россия...
 - 1) Черыгань - 304, молчанка
 - 2) Клоп
 - 3) Пелес
 - 4) Пелес

Олимпиадная работа
школьного этапа всероссийской олимпиады школьников

по истории
обучающегося 10 класса

Муниципального бюджетного общеобразовательного учреждения
казачья средняя общеобразовательная школа №19
г. Пятигорска Ставропольского края

ФИО

(полностью)

Поповой Анастасии Андреевны

Содержание документа	Название
А) определение порядка прохождения службы дворянами	1. Манифест в пользу дворянской службы
Б) освобождение дворян от обязательной службы	2. Табель о рангах
В) введение положений об охране главы государства, здоровья и чести царя	3. Соборное Уложение 1649
Г) аграрный закон свободы перехода крестьян к другому владельцу земельным зем	4. Педагог-наставник: МБОУ КСОШ №19
Д) юридический документ, определяющий правовой статус церкви	5. <u>Нешева Елена Александровна</u> ФИО учителя

Ответы записывайте в таблицу:

А	Б	В	Г	Д
2	1	3	5	4

10012

**ВСЕРОССИЙСКАЯ ОЛИМПИАДА ШКОЛЬНИКОВ
ПО ИСТОРИИ. ШКОЛЬНЫЙ ЭТАП. 10 КЛАСС.**

45

Задание № 1. В заданиях 1–5 дайте один верный ответ. Ответ внесите в таблицу (2 балла за каждый правильный ответ, максимальный балл – 10):

1. Какое из перечисленных княжений никогда не занимал Александр Невский?
 - 1) Киевское
 - 2) Владимирское (на Клязьме)
 - 3) Галицко-Волынское
 - 4) Новгородское
2. В каком году произошло описанное С.М. Соловьёвым событие? «Между тем великого князя привезли в Москву на ночь 14 февраля и посадили на дворе Шемякине; 16 числа на ночь ослепили и сослали в Углич вместе с женою, а мать, великую княгиню Софью Витовтовну, отослали на Чухлому».
 - 1) 1425 г.
 - 2) 1446 г.
 - 3) 1448 г.
 - 4) 1453 г.
3. Главным итогом русско-литовской войны 1512–1522 годов стало возвращение России
 - 1) Чернигова
 - 2) Киева
 - 3) Смоленска
 - 4) Пскова
4. Становление крепостного права в Русском государстве началось с издания:
 - 1) «Правды Ярославичей»;
 - 2) Судебника 1550 г.;
 - 3) Судебника 1497 г.
 - 4) Соборного уложения 1649 г.
5. Первое столкновение русских с монголо-татарами произошло в районе реки:
 - 1) Оки;
 - 2) Вожи;
 - 3) Уфы;
 - 4) Калки.

1	2	3	4	5
			3	4

105

Задание № 2. Соотнесите элементы правого и левого столбцов таблицы (максимальный балл – 10).

2.1 (5 баллов)

	Содержание документа	Название
2	А) определение порядка прохождения службы дворянами	1. Манифест о вольности дворянской
1	Б) освобождение дворян от обязательной службы	2. Табель о рангах
3	В) введение положения об охране главы государства, здоровья и чести царя	3. Соборное Уложение 1649
5	Г) ограничение свободы перехода крестьян к другому владельцу юрьевым днем	4. Духовный регламент
4	Д) юридический документ, определявший правовой статус церкви	5. Судебник 1497

Ответы занесите в таблицу:

А	Б	В	Г	Д
2	1	3	5	4

2.2 (5 баллов)

Деятели культуры	Произведения
3 А) А. Захаров	1. Зимний дворец в Санкт-Петербурге
2 Б) К. Росси	2. Генеральный штаб в Санкт-Петербурге
1 В) В. Растрелли	3. Здание Адмиралтейства
4 Г) О. Бове	4. Большой театр в Москве
5 Д) О. Монферран	5. Исаакиевский собор в Санкт-Петербурге

Ответы занесите в таблицу

А	Б	В	Г	Д
3	2	1	4	5

Задание №3. Ниже в таблице приведены различные предметы мужской и женской одежды из прошлых эпох. Сопоставьте названия предметов одежды и их значение. Каждому предмету одежды должна соответствовать цифра, под которой помещено описание предмета одежды (1, 2, 3 ...). Ответ оформите в виде таблицы. (максимальный балл – 10).

Слова:	Устаревшие значения
Амазонка	4 +
Боливар	3
Горлатная шапка	8 +
Камзол	2 +
Капот	1
Кюлоты	6 +
Понёва	10 +
Шлафрок	9
Кибитка	5
Роба (роброн)	7 +

- № 1. Женское платье с широкой юбкой в форме колокола.
- № 2. Мужская одежда с длинными узкими рукавами, которую поддевали в XVIII в. под кафтан.
- № 3. Халат.
- № 4. Дамский костюм для верховой езды.
- № 5. Женский головной убор с широкими полями, закрывавшими лицо по сторонам.
- № 6. Короткие, до колен, штаны, которые в XVIII в. носили преимущественно дворяне.
- № 7. Свободное женское платье.
- № 8. Головной убор знатного человека в виде расширявшегося кверху высокого цилиндра из меха, снятого с горла куницы или чернобурой лисицы.
- № 9. Мужской головной убор: шляпа-цилиндр с широким полями.
- № 10. Крестьянская юбка.

48
4. Заполните пробелы в тексте. Ответ оформите в виде таблицы (1 балл за каждый правильно заполненный пропуск, максимальный балл – 10).

Приход к власти большевиков в октябре 1917 г. ознаменовал начало радикальных социально-экономических преобразований в стране. Одним из первых декретов советской власти был _____ (1) _____, коренным образом изменивший экономические отношения в советской деревне. В финансовой сфере и в промышленности была проведена национализация, банки, заводы и фабрики стали собственностью пролетарского государства. Гражданская война, охватившая большую часть территории бывшей Российской империи, заставила советское правительство пойти по пути радикализации экономической политики и ввести комплекс мероприятий, получивших название _____ (2) _____. Последствия гражданской войны были опустошительными, и для того, чтобы вывести хозяйство из кризиса В.И. Ленин объявил о начале _____ (3) _____. _____ (4) _____ в деревне была заменена _____ (5) _____, крупные и средние промышленные предприятия сдавались в _____ (6) _____. Ко второй половине 1920-х гг. экономика СССР была в целом восстановлена, и встал вопрос о выборе путей экономического развития. В условиях нарастания угрозы новой мировой войны был избран вариант _____ (7) _____, который сопровождался усилением экономического и политического нажима на деревню. Обобществление крестьянских хозяйств и их объединение в колхозы сопровождалось политическими репрессиями - _____ (8) _____. К началу Великой Отечественной войны СССР имел собственную промышленность, что помогло ему выстоять в ожесточенной схватке с нацизмом. После смерти И.В. Сталина новый политический лидер СССР _____ (9) _____ взял курс на экономические реформы. Одной из задач, стоявших перед страной, был подъем сельского хозяйства и налаживание производства товаров повседневного спроса. Эффект от реформ был кратковременным. Уже в 1970-е гг. в экономике СССР стали нарастать кризисные явления. Тяжелым бременем на народное хозяйство легла гонка вооружений, которая привела к гипертрофированному развитию военно-промышленного комплекса. В середине 1980-х гг. экономические и внутриполитические проблемы СССР убедили нового лидера страны _____ (10) _____ начать перестройку.

№ вопроса	Вставка
1.	декрет о земле +
2.	новой экономической политики
3.	индустриализации
4.	
5.	
6.	аренду +
7.	
8.	
9.	Хрущёв +
10.	Горбачёва +

5
Задание № 5. Работа с иллюстративным материалом. Максимальный балл – 10.

5.1 Изображения каких исторических деятелей представлены ниже? Укажите

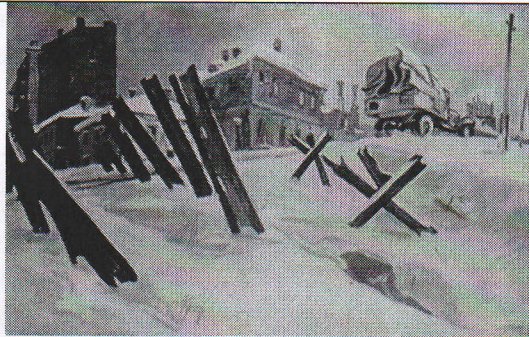
1) их фамилии (1 балл)

2) сферу их деятельности (3 балла)

3) примерное время их деятельности. (1 балл)

(максимальный балл – 5).

№2.



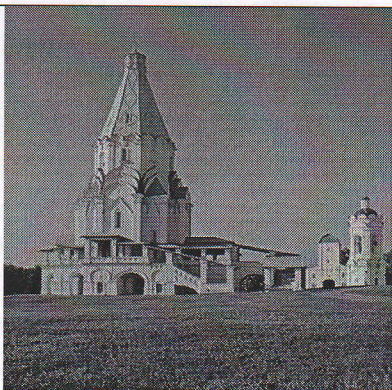
6. Применительно к каждому изображенному ниже памятнику укажите
- 1) его название (2 балла),
 - 2) место расположения, город (1 балл),
 - 3) архитектора (1 балл),
 - 4) время создания (с точностью до половины столетия) постройки памятника. (1 балл).

Максимальный балл – 10.

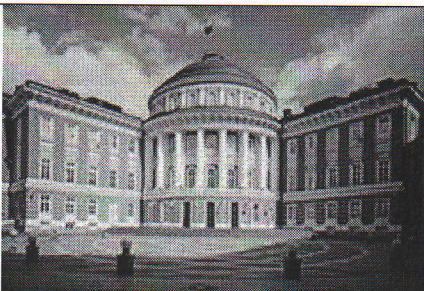
Ответ оформите в виде таблицы.

	№1 <i>Церковь Вознесения</i>	№2
Название	<i>Каменка Ивана Грозного (в честь петровского)</i>	<i>Здание Двенадцати колесней</i>
Место расположения	<i>Каменское</i>	<i>Москва</i>
Архитектор	<i>Пейр Франциск</i>	<i>Казаков</i>
Время создания	<i>первая половина XVI в.</i>	<i>вторая половина XVII в.</i>

№1.



№2.



Задание № 7. Выполните задания по картам "Первая мировая война"
(2 балла за каждый ответ, максимальный балл –10)



Задания к карте А

1. Укажите название реки (на карте обозначена цифрой 1), где в 1914 году развернулось сражение между Францией и Германией.

Марна

2. Под цифрой 2 на карте обозначено государство, которое заявило о своем нейтралитете в начале войны. Несмотря на это, Германия начала наступление на Францию именно через территорию этой страны. Укажите название этого государства.

Бельгия

3. На территории страны, которая на карте обозначена под цифрой 2, в 1915 году произошло сражение, в ходе которого германскими войсками была проведена газобаллонная атака. Укажите название города, где произошло данное событие (на карте обозначен цифрой 3).

4. Под цифрой 4 на карте обозначен город, близ которого в 1916 году произошло одно из самых кровопролитных сражений Первой мировой войны. Укажите название города.

Сомс

Задания к карте Б

5. Под цифрами 5 и 6 на карте обозначены территории, где развернулись военные операции Восточного фронта. Укажите названия этих операций.

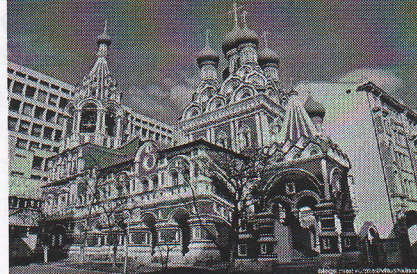
Царский

Задание 8.

Перед Вами – архитектурные сооружения, установите стили, определите, какие из них относятся к классицизму, а какие – к «нарышкинскому барокко». Ответ оформите в виде таблицы (10 баллов)



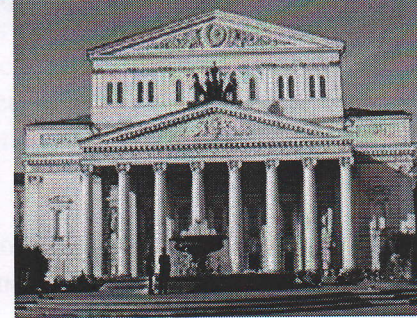
1



2



3



4

10

Классицизм	Нарышкинское барокко
14	13

Задание № 9. Используя знания по истории Ставропольского края выполните задание (максимум 10 баллов).

24 апреля 1803 г. царь Александр I издал Рескрипт «О признании государственного значения Кавказских Минеральных Вод и необходимости их устройства».

10

- 1) Напишите, в чем состоит значение издания данного Рескрипта?
- 2) Перечислите современные города Ставропольского края, расположенные в районе Кавказских Минеральных Вод.

Ответ:

1) Благодаря этому рескрипту, КМВ стал развиваться как курорт. Началось его освоение: устройство рекреационных зон. Увеличилось количество приезжающих на КМВ людей.

2) Минеральные воды, Ессентуки, Липовый, Термагов, Кисловодск.

10. ТВОРЧЕСКОЕ ЗАДАНИЕ (эссе или развернутый ответ, 10 баллов).

Перед Вами высказывания историков и современников о событиях и деятелях отечественной истории. Выберите из них одно, которое станет темой Вашего сочинения-эссе. Ваша задача – сформулировать собственное отношение к данному утверждению и обосновать его аргументами, представляющимися Вам наиболее существенными.

Имейте в виду, что жюри, оценивая Вашу работу, будет руководствоваться следующими критериями:

1. Обоснованность выбора темы (объяснение выбора темы и задач, которые ставит перед собой в своей работе участник).
2. Творческий характер восприятия темы, ее осмысления.
3. Грамотность использования исторических фактов и терминов.
4. Четкость и доказательность основных положений работы.
5. Знание различных точек зрения по избранному вопросу.

Темы эссе:

1. «У Ивана Калиты не было выбора: или идти вместе с татарской ратью покорять Тверь и тем самым спасти Москву, Владимир, Суздаль, или потерять все».

(И.Б. Греков, Ф.Ф. Шамагонов)

2. «Тот путь централизации через опричный террор, по которому пошел Грозный, был разорительным и даже гибельным для России».

(В.Б. Кобрин)

3. «Бессмысленно спорить, нужны или не нужны были России реформы Петра: они содержали то единственное лекарство, которое только и могло ее спасти».

(А.Б. Каменский)

4. «Разумеется не все намеченное Александру II удалось выполнить...какие-то реформы оказались куцыми, какие-то извращены бесталанными, а зачастую и недобросовестными исполнителями... И все же, несмотря на всю критику, отдадим предпочтение тем, кто считает Александра II великим реформатором».

(Я.Н. Длуголенский)

5. «Складывавшаяся в России после октябрьского переворота партийно-государственная власть унаследовала многие черты от старого российского самодержавного строя. Некоторые свойства советского режима восходят как к российской традиции, так и к историческому опыту большевистской партии...»

(В.А. Шишкин).

Эссе.

- 85
1. В 1327г. Иваном Калитой было принято решение идти вместе с татарами на Тверь. Это произошло из-за того, что одновременно пришли на великое княжение новгородский и московский князь - Иван и тверской. В тот же год он получил тот княжеский титул Владимирский князь. Но его великое княжество во Владимире продлилось не долго и вскоре он стал великим Московским князем всей Руси. Подкрестил его власть и переезд митрополита в Москву. Следовательно, Иван Калита запретил старшему московскому князю и его великому княжеству за своими вотчинами. Считается, что, действительно, у Ивана Калиты не было другого выбора (он должен был либо подавить великого ^{тверского} князя, и тем самым не вернуться в подчинить себе ряд княжеств, либо вообще не идти в дела Твери). Он поступил грамотно, войдя в доверие к монголам, а потому отказавшись платить дань и признавать их великие.

Стог сразаой "потереть всё" и пошмаю, тно мезде
сади бы он не вышамса, & то арибк на нешесше
ушйй бы к тверетому кидю и ед потошкк
не стоши бы больше дашть престои.

В закшогеши хоу сказатъ, тно шшмо при
Иване Пашиге произешю вошвшеше Москви
и нагало централизации Руси. Им Им дашель-
иестъ продолжени в будущем видк Ивана -
Дмитрий Донской.

Сводная оценочная таблица.

№ задания	1	2	3	4	5	6	7	8	9	10	Всего
Мак балл	10	10	10	10	10	10	10	10	10	10	100
Балл учащегося	4	10	6	4	5	7	2	10	10	8	66